



JUNPALMA PERÚ

Junta Nacional de Palma Aceitera del Perú



JUNTA NACIONAL DE **PALMA ACEITERA** DEL PERÚ

ESTADÍSTICA DE LA PALMA ACEITERA AL 2014



“

**AGROINDUSTRIA DE LA PALMA ACEITERA, UNA
ALTERNATIVA SOSTENIBLE QUE PROMUEVE DESARROLLO
SOCIOECONÓMICO EN LA AMAZONÍA PERUANA”**





EL RETO DE JUNPALMA PERÚ

es consolidar la participación de los productores grandes, medianos y de pequeña escala de producción, garantizar la representación y defensa de los intereses del sector y sumar esfuerzos para la mejora continua de la competitividad sectorial con el propósito de mejorar el bienestar de los palmicultores y sus familias. La misión de JUNPALMA es ser un gremio competente, eficiente e innovador que contribuya con el desarrollo sostenible del país.

JUNTA NACIONAL DE PALMA ACEITERA DEL PERÚ

JUNPALMA PERÚ

Consejo Directivo 2016-2018

Ledgard Arévalo Díaz - Presidente

Percy Pinedo Pereyra - Vicepresidente

Melitón Alvarado Salazar - Secretario de Actas y Archivo

Antonio Ruíz Armando, Secretario de Economía y Finanzas

Valeriano Huamani Ysasis - Secretario de Organización

Williams Tomas Aylas Egoavil - Secretario de Fiscalización

Félix Quedo Trujillo - Secretario de Medio Ambiente

Personal Ejecutivo

Econ. Gregorio Sáenz Moya – Gerente General

Alexandra Espinoza Villadeza – Asistente Administrativo

Jorge De La Cruz Pebe – Precios y Mercados del Aceite de Palma

Edición General

Econ. Gregorio Sáenz Moya

Lima, febrero de 2016

Av. Arenales 395 - Of. 705 Lima 01/Teléfono: 962-073348

Lima - Perú

Índice

PRESENTACIÓN.....	8
I PERFIL DE LA ORGANIZACIÓN.....	12
• HISTORIA	13
• ESTRUCTURA DE LA ORGANIZACIÓN	15
• ENTIDADES ASOCIADAS	16
• MARCO ESTRÁTEGICO.....	19
• MISIÓN	19
• VISIÓN.....	19
• OBJETIVOS ESTRATÉGICOS	20
II PRINCIPALES INDICADORES SOCIECONÓMICOS DEL SECTOR	22
• SUPERFICIE CULTIVADA.....	24
• PRODUCCIÓN AGRÍCOLA	29
• PRODUCCIÓN INDUSTRIAL.....	34
• BASE SOCIAL.....	39
• CAPACIDAD INSTALADA DE LA INDUSTRIA	42
III LOCALIZACIÓN GEOGRÁFICA DE LOS CUTIVOS DE PALMA ACEITERA	44

Presentación





Destacamos la decisión acertada de unificación de la Federación Nacional de Palmicultores del Perú (FENAPALMA PERÚ) y la Confederación Nacional de Palmicultores y Empresas de Palma Aceitera del Perú (CONAPAL), que concluyó el 10 de septiembre de 2015, con la conformación de la Junta Nacional de Palma Aceitera del Perú (JUNPALMA PERÚ), entidad que agrupa a 11 organizaciones de productores, entre asociaciones y empresas vinculadas a la agroindustria de la palma aceitera.

La integración gremial que se inició en enero 2015 contó con amplio respaldo de los productores asociados a organizaciones de bases y representantes de empresas de extracción de aceite crudo de palma. Asimismo, fue resaltado por instituciones nacionales y extranjeras ligadas a la cadena de la palma aceitera como: el Ministerio de Agricultura y Riego (MINAGRI), el Ministerio de Medio Ambiente (MINAM), el Ministerio de la Producción (PRODUCE), el Ministerio de Energía y Minas (MINEM), la Comisión Nacional de Vida sin Drogas (DEVIDA), la Oficina de las Naciones Unidas contra la Droga y el Delito (UNODC),

la Agencia de los Estados Unidos para el Desarrollo (USAID), la Sociedad Nacional de Industrias (SNI), el Grupo Palmas, la Mesa Redonda de Aceite de Palma Sostenible (RSPO)-Ecuador, la empresa Representaciones Castillo C.A., la Asociación Nacional de Cultivadores de Palma Africana (ANCUPA), entre otros. La unificación gremial salvaguardará los intereses del sector y contribuirá con la mejora continua de la competitividad.

La palma aceitera en el Perú data desde la década de los 70, desde sus inicios el Estado promovió su expansión en la amazonia como alternativa de desarrollo agroindustrial a nivel de empresas de gran escala de producción, sin embargo, mayor dinamismo del sector se evidencia a partir de la década de los noventa, principalmente por la destacada contribución de la Cooperación Internacional como la Oficina de las Naciones Unidas contra la Droga y el Delito (UNODC), que en el marco de la Estrategia Nacional de Lucha Contra las Drogas y el Desarrollo Alternativo promovió la agroindustria de la palma con pequeños y medianos productores, principalmente que estuvieron vinculados a cultivos ilícitos de coca.

Transcurrido 45 años desde la experiencia de la gran industria en la provincia

7,209

familias constituyen la base social
de la palma aceitera en el Perú.

de Tocache y 24 años con productores de pequeña y mediana escala de producción, el sector de la agroindustria de la palma aceitera, enfrenta en el presente milenio nuevos desafíos para consolidar su desarrollo bajo un enfoque de sostenibilidad económico, social y ambiental.

Un primer desafío es culminar e implementar el Plan de Desarrollo Sostenible de la Palma Aceitera 2016-2025 con participación de aliados estratégicos de los sectores público y privado, contar con políticas públicas y acciones que conlleven a incrementar rendimientos en la actividad productiva, implementar nuevas líneas de producción, ampliar mercados con ofertas diversificadas, entre otras acciones. El sector espera del Estado una posición firme a fin de considerar a la agroindustria de la palma aceitera como una de las alternativas estratégicas para promover desarrollo socioeconómico en la amazonia peruana. Los palmeros somos conscientes de la importancia de los bosques y de sus externalidades positivas para garantizar la sostenibilidad medioambiental, hasta la fecha, la expansión de la palma aceitera se realiza en parcelas deforestadas, principalmente por cultivos ilícitos u otras actividades agropecuarias de bajo impacto económico.

Un segundo desafío atañe a las

organizaciones y empresas, quienes tienen que modernizar sus sistemas de producción agroindustrial para enfrentar cambios y exigencias del mercado, mejorar sus procesos productivos y mejorar continuamente la calidad de la oferta. En torno a este tema, priorizaremos la certificación del aceite de palma bajo los principios y criterios de la Mesa Redonda de Aceite de Palma Sostenible (RSPO por sus siglas en inglés). A nivel del predio, nuestra expansión se realizará cumpliendo la normatividad

21% de la producción mundial de aceite crudo de palma está certificada por la RSPO

vigente y los lineamientos de la Dirección General de Asuntos Ambientales Agrarios del Ministerio de Agricultura y Riego (DGAAA-MINAGRI). El objetivo de estas acciones es modernizar al sector y garantizar el crecimiento sostenido y sustentable. Asimismo, como aporte a la sostenibilidad medioambiental, implementaremos en alianzas con instituciones públicas y privadas el "Plan Verde de la Palma Aceitera" para promover la reforestación con especies nativas y



40,746

hectáreas están cultivadas con palma
aceitera por productores de pequeña y
mediana escala de producción.

exóticas en zonas deforestadas, la conservación de bosques en convenios con comunidades nativas, la implementación de servicios eco sistémicos, la protección y conservación de la biodiversidad y la educación medioambiental.

La investigación agronómica y la formación del capital humano son otros retos que debemos abordar para garantizar en un futuro próximo respuesta a la dependencia tecnológica, y promover al recambio generacional en campo con técnicos especializados y productores de palma aceitera eficientes.

La sistematización y difusión de experiencias del sector serán otras activi-

dades que serán abordadas, es así que implementaremos nuestro Sistema de Información Estadística (SIE) para recolectar, procesar, depurar, analizar y divulgará información relacionada al sector palmero.

En este sentido, presentamos nuestra primera publicación, que caracteriza el perfil de nuestra organización, los indicadores socioeconómicos de la agroindustria de la palma aceitera al 2014 y los mapas de localización de las plantaciones. Gradualmente incorporaremos nuevos temas, aspiramos ser el ente especializado en la generación y difusión de información relacionado del sector palmicultor.



TENDENCIAS DEL MERCADO

Bajo la
perspectiva
de la gran
industria

PERFIL DE LA ORGANIZACIÓN





JUNPALMA PERÚ, en labor conjunta con instituciones del Estado, productores y el resto de integrantes de la cadena de valor de la agroindustria de la palma aceitera, promoverá la mejora continua de la competitividad sectorial, bajo enfoques de sostenibilidad económica, social y medioambiental para mejorar el bienestar de los palmicultores y sus familias, y así contribuir con el desarrollo socioeconómico del Perú.

1.1 HISTORIA

La Junta Nacional de Palma Aceitera del Perú (JUNPALMA PERÚ) es una entidad de derecho privado sin fines de lucro creado el 10 de septiembre de 2015, a raíz de la integración de dos gremios, la Confederación Nacional de palmicultores y Empresas de Palma Aceitera del Perú (CONAPAL), fundado el 2003; y, la Federación Nacional de Palmicultores del Perú (FENAPALMA PERÚ), fundado el 2009.

El objetivo de JUNPALMA PERÚ es representar y defender los intereses del sector palmero nacional, y promover la mejora continua de la competitividad de la agroindustria con soluciones empresariales, tecnologías integrales y servicios eficientes para los productores en forma oportuna y efectiva, bajo el con-

texto de la sostenibilidad económica, social y medioambiental.

Como primera acción institucional, JUNPALMA PERÚ gestionó ante los representantes de cuatro ministerios vinculados al sector la actualización del Plan Nacional de la Palma Aceitera, gestión que contó con el respaldo de los ministros de Agricultura y Riego (MINAGRI), Econ. Juan Benítez Ramos; de Energía y Minas (MINEM), Dra. Rosa María Soledad Ortiz Ríos; de PRODUCE, Eco. Piero Ghezzi Solís; y del Ambiente (MINAM), Ing. Manuel Pulgar-Vidal Otárola. Para este propósito, se nombró una Comisión Multisectorial liderada por el MINAGRI, a fin de elaborar en forma participativa el Plan Nacional de Desarrollo Sostenible de la Palma Aceitera.

78,000
toneladas de aceite crudo de palma
producen pequeños y medianos
productores.



En tal sentido, desde septiembre de 2015 se inició las coordinaciones interinstitucionales para definir políticas y acciones estratégicas orientadas a mejorar la competitividad de la cadena de valor de la palma aceitera en el Perú. Para esta labor el MINAGRI

constituyó tres Mesas de Trabajo Técnico (MTT): (i) Asuntos Ambientales y Territorialidad, (ii) Asuntos Productivos y Mercado, y (iii) Asuntos Normativos y Política. En el segundo semestre del 2016 se prevé aprobar el Plan.



**MINAGRI
CON LOS
PRODUCTORES**

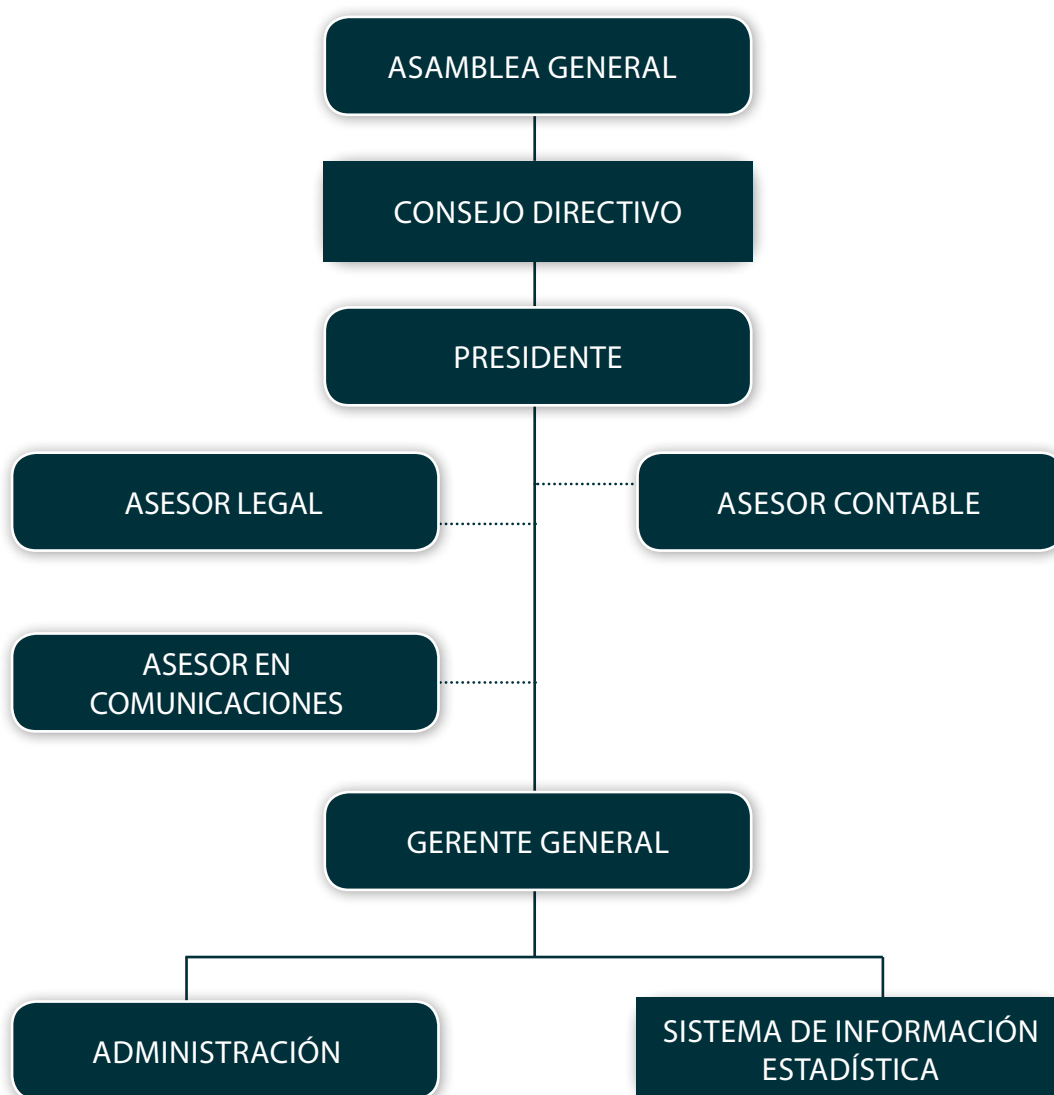
visita del
Viceministro
de Políticas
Agrarias a
Tocache



37,000
puestos de trabajo, entre directos
e indirectos genera anualmente la
agroindustria de la palma aceitera.

1.2 ESTRUCTURA DE LA ORGANIZACIÓN

La estructura organizativa de JUNPALMA PERÚ para desarrollar sus acciones operativas es el siguiente:



218

toneladas de proceso de RFF por hora
es la capacidad instalada
industrial del sector palmero peruano.



1.3 ENTIDADES ASOCIADAS

En la fase de arranque, JUNPALMA PERÚ elabora sus estatutos con participación de 15 representantes de organizaciones y empresas de extracción de aceite crudo, localizadas en las regiones de San Martín, Huánuco, Ucayali y Loreto, tales como:

1. OLEAGINOSAS AMAZÓNICAS S.A. (OLAMSA)
2. COMITÉ CENTRAL DE PALMICULTORES DE UCAYALI (COCEPU)
3. FEDERACIÓN DE PALMICULTORES DEL DEPARTAMENTO DE UCAYALI (FEDEPALMA-UCAYALI)
4. INDUSTRIAS OLEAGINOSAS MONTE ALEGRE S.A. (INDOLMASA)
5. OLEAGINOSAS PADRE ABAD S.A. (OLPASA)
6. ASOCIACIÓN DE PALMICULTORES DE SHAMBILLO (ASPASH)
7. FEDERACIÓN REGIONAL DE PALMA ACEITERA SAN MARTÍN (FREDEPALMA-SM)
8. OLEAGINOSAS DEL PERÚ S.A. (OLPESA)
9. COOPERATIVA AGRARIA ACEPAT
10. INDUSTRIA DE PALMA ACEITERA DE LORETO Y SAN MARTÍN S.A. (INDUPALSA)
11. ASOCIACIÓN DE PRODUCTORES JARDINES DE PALMA (JARPAL)
12. PLANTACIONES DE UCAYALI SAC
13. FEDERACIÓN REGIONAL DE PALMICULTORES DE HUÁNUCO (FREPALMA HCO.)
14. INDUSTRIAS Y DERIVADOS DE PALMA ACEITERA UCAYALI S.A. (INDEPAL UCAYALI S.A.)
15. ASOCIACIÓN DE PRODUCTORES PALMAS DE LORETO (APPAL LORETO)



66

dólares en promedio cuesta transportar una tonelada de aceite crudo desde las zonas de producción en la amazonia hasta Lima.

Sin embargo, por acuerdo en la Asamblea General, FEDEPALMA Ucayali, FREPALMA Huánuco, INDEPAL Ucayali S.A y APPAL Loreto, se retiran voluntariamente y deciden participar en una próxima etapa, debido a que estas organizaciones están aún en una fase de consolidación. Asimismo, libremente se retira Plantaciones Ucayali S.A.

En este sentido, las organizaciones y empresas asociadas a JUNPALMAPERÚ son las siguientes:

1. OLEAGINOSAS AMAZÓNICAS S.A. (OLAMSA)
2. COMITÉ CENTRAL DE PALMICULTORES DE UCAYALI (COCEPU)
3. INDUSTRIAS OLEAGINOSAS MONTE ALEGRE S.A. (INDOLMASA)
4. OLEAGINOSAS PADRE ABAD S.A. (OLPASA)
5. ASOCIACIÓN DE PALMICULTORES DE SHAMBILLO (ASPASH)
6. FEDERACIÓN REGIONAL DE PALMA ACEITERA SAN MARTÍN (FREDEPALMA-SM)
7. OLEAGINOSAS DEL PERÚ S.A. (OLPESA)
8. COOPERATIVA AGRARIA ACEPAT
9. INDUSTRIA DE PALMA ACEITERA DE LORETO Y SAN MARTÍN S.A. (INDUPALSA)
10. ASOCIACIÓN DE PRODUCTORES JARDINES DE PALMA (JARPAL)

Las organizaciones socias explican el 52% de la base social de la palma aceitera en el Perú, 52% de la base productiva y 50% de las plantas de extracción.

177

toneladas de proceso de RFF por hora es la capacidad instalada de las plantas de las empresas asociadas a JUNPALMA PERÚ.

PRINCIPALES INDICADORES DE LAS ORGANIZACIONES ASOCIADA A JUNPALMA AL 2014

Organización/empresa	Localización	Número de familias	Área en		Superficie cultivada (ha)	N° Plantas de Extracción	Capacidad de proceso (t/RFF/hora)
			producción (ha)	crecimiento (ha)			
COCEPU/OLAMSA	Ucayali	1,093	6,154	0	6,154	2	15-24
INDOLMASA	Ucayali	55	1,221	61	1,282	1	6
ASPASH/OLPASA	Ucayali	630	2,782	2,108	4,891	1	6
FREDEPALMA SAN MARTÍN 1/	San Martín	141	12,401	3,283	15,684	2	30-60
COOP.ACEPAT/OLPESA	San Martín	1,093	5,016	1,843	6,859	1	30
JARPAL/INDUPALSA	San Martín	769	2,671	2,487	5,158	1	6
Total		3,781	30,245	9,783	40,028	8	177

1/ Incluye a Palmas del Espino S.A. que cultiva el 86% de las áreas reportadas por FREDEPALMA SM

Fuente: Organizaciones/empresas socias de JUNPALMA

45,410

toneladas de aceite crudo de palma fueron despachados a Colombia y Holanda.

1.4 MARCO ESTRATÉGICO



ASAMBLEA GENERAL DE PRODUCTORES

Máxima instancia de decisión de las asociaciones.

1.4.1 Misión

A nivel sectorial

Impulsar y facilitar espacios de discusión e intercambio de experiencias y promover la investigación y nuevas líneas de inversión en el sector.

A nivel gremial

Proveer servicios eficientes, innovadores y de carácter inclusivo, basados en una buena gestión y administración de los recursos en beneficio del sector.

1.4.2 Visión

A nivel sectorial

Oferta nacional de aceite de palma posicionada en los mercados local e internacional.

A nivel gremial

Gremio reconocido a nivel nacional e internacional que representa al sector palmero peruano, que promueve la expansión de la agroindustria de la palma aceitera bajo los principios de sostenibilidad económica, social y medioambiental.

47'792,414
de dólares FOB fueron los ingresos
por exportaciones de aceite crudo
de palma. Al mercado colombiano se
despachó por US\$ 25 millones.



1.4.3 Objetivos estratégicos

a) Agremiar a las personas jurídicas vinculadas al cultivo, procesamiento y producción de aceite crudo y derivados.

b) Representar a las personas jurídicas que la integran, ante el Gobierno Nacional e Internacional, Regional y local; entidades públicas y privadas, que guardan relación con la siembra, industrialización, producción, importación, exportación, clasificación de mercados, transportes, y todo cuanto directa o indirectamente interese al desarrollo integral y sostenible del cultivo de palma aceitera y sus derivados.

c) Defender los intereses de los agremiados en el marco de la cooperación con organismos que brinden asistencia técnica en el manejo agronómico e industrialización de la palma aceitera, con responsabilidad ambiental.

d) Coadyuvar con el Gobierno Nacional, Regional y local, en el estudio y solución de los problemas productivos, técnicos, económicos, sociales y ambientales, que interesen a productores de palma aceitera y a personas jurídicas relacionadas a la extracción, producción de aceite crudo y derivados.

e) Contribuir con investigaciones técnicas en el cultivo, producción de aceite de palma y derivados.

f) Generar información estadísticas de la actividad agroindustrial, comercio

y consumo de aceite de palma y derivados.

g) Informar a los agremiados sobre sistemas de cultivo, uso adecuado de fertilizantes e insumos, selección de semillas certificadas, empleo de maquinarias, conservación de tierras, mecanismos de créditos y financiamiento, beneficio y mercado del producto, reglamentación de las relaciones laborales, selección y capacitación de trabajadores y cuanto tienda al fomento e intensificación de la producción del aceite de palma y derivados.

h) Salvaguardar precios justos del aceite de palma y derivados en beneficio de los productores, sin afectar a los consumidores finales.

i) Celebrar convenios o contratos con el Gobierno Nacional, Regional y local y otras entidades, para promover estudios nutricionales y promoción sobre el uso y consumo del aceite de palma. Asimismo, celebrar convenios de cooperación con entidades internacionales de investigación para transferir tecnologías y servicios modernos sobre el manejo del cultivo, industrialización, comercialización, gestión empresarial, entre otros.

j) Formular políticas de desarrollo ante el Gobierno Nacional para promover el desarrollo sostenible de la agroindustria de la palma aceitera.



4%

del PBI regional representó
los ingresos de la
agroindustria de la palma
aceitera en San Martín.



CONSERVACIÓN DE SUELOS, asociación con graminia una práctica que evita la degradación de los suelos.

PRINCIPALES INDICADORES SOCIECONÓMICOS DEL SECTOR





Agradecemos a los representantes de las empresas y organizaciones de productores vinculados a la agroindustria de la palma aceitera localizados en San Martín, Ucayali, Huánuco y Loreto por proporcionarnos información estadística para la construcción de los principales indicadores socioeconómicos del sector, que a continuación presentamos. Anhelamos lograr acuerdos con el Ministerio de Agricultura y Riego (MINAGRI) y con otros socios estratégicos para fortalecer nuestro el Sistema de Información Estadística (SIE) a fin de garantizar la sostenibilidad en el suministro de datos especializados, que de seguro será de mucha utilidad para la toma de decisiones en el sector y para la opinión pública nacional e internacional.

2%

representa las áreas sembradas con palma aceitera de las 3.5 millones de hectáreas deforestadas en las regiones de San Martín, Ucayali, Huánuco y Loreto.

2.1 SUPERFICIE CULTIVADA



PALMA EN UCHIZA
Plantación de la gran industria en Tocache

SUPERFICIE CULTIVADA CON PALMA ACEITERA, SEGÚN ESTADO Y POR REGIÓN AL 2014

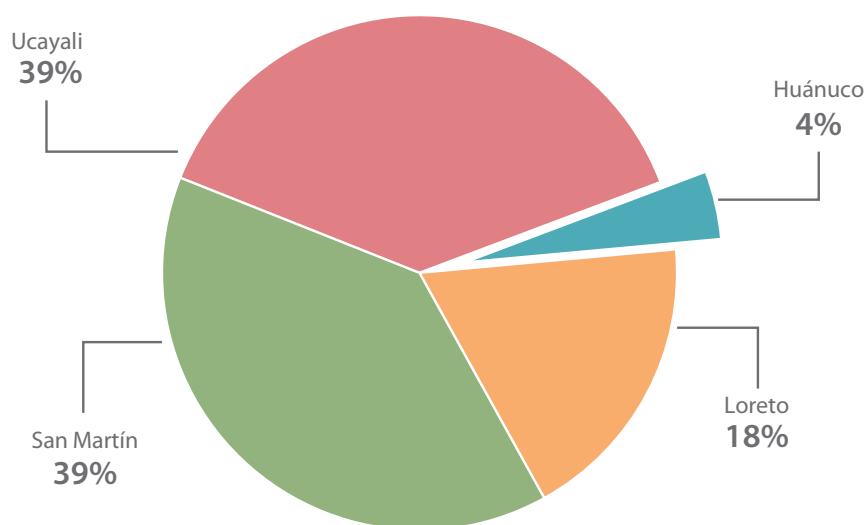
Región	Área en crecimiento (ha)	Área en producción (ha)	Plantones en vivero Eq. Ha (Dic. 2014)	Superficie Total (ha)
San Martín	3,522	25,154	1,737	30,413
Ucayali	12,713	10,157	6,882	29,752
Huánuco	874	2,506	0	3,380
Loreto	3,867	9,939	187	13,993
Total	20,976	47,756	8,806	77,537

Fuente: Empresas y asociaciones, Aduanas

Elaboración: Junta Nacional de Palma Aceitera del Perú

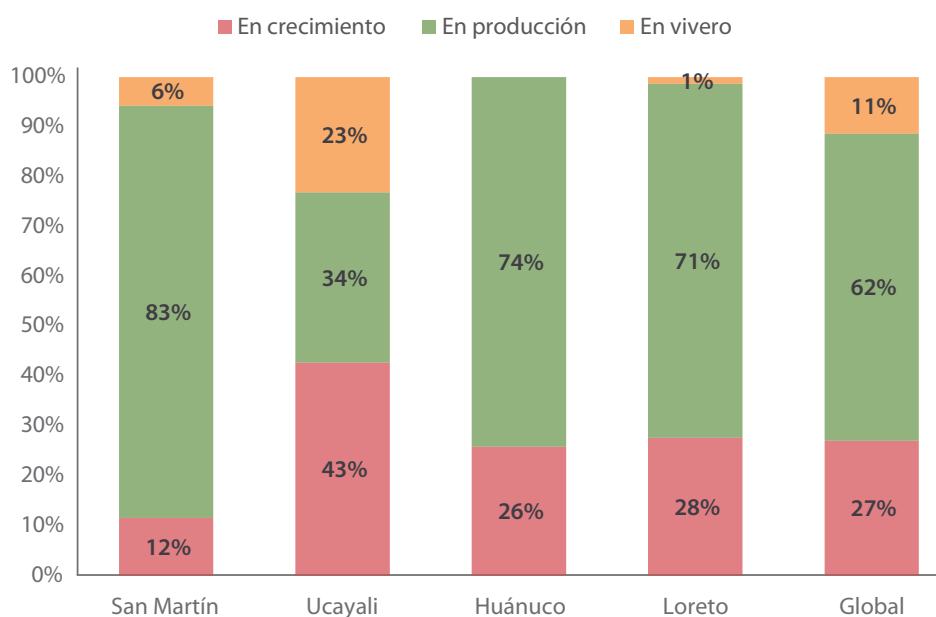
53% de las plantaciones con palma aceitera en Perú son de pequeña y mediana escala de producción.

**DISTRIBUCIÓN DE LAS ÁREAS CON PALMA
POR REGIONES AL 2014
(Total: 77,537 ha)**



Fuente: Empresas y asociaciones, Aduanas

**ESTADO DE LAS PLANTACIONES CON PALMA ACEITERA
POR REGIONES AL 2014**



Fuente: Empresas y asociaciones, Aduanas

67% de las plantaciones
son de afiliados a
JUNPALMA PERÚ.

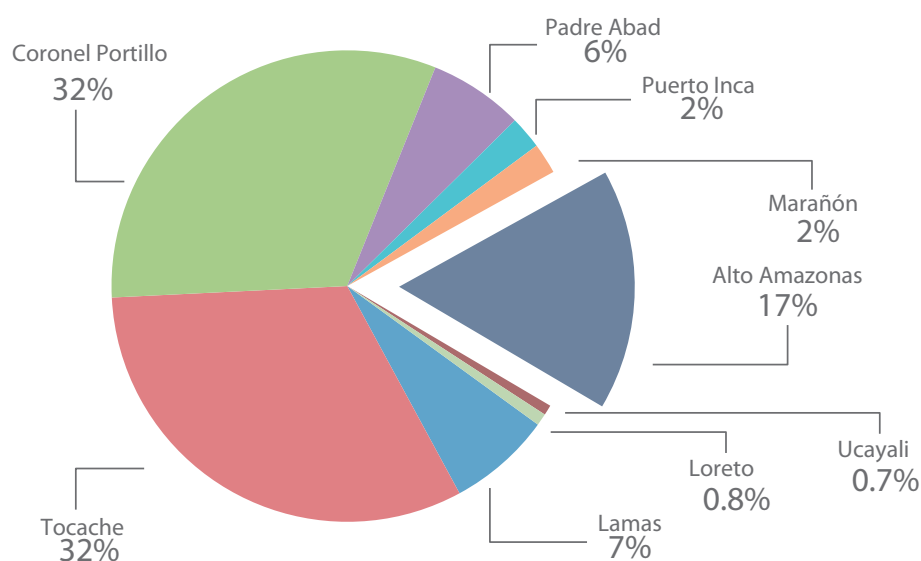
SUPERFICIE CULTIVADA CON PALMA ACEITERA POR PROVINCIA AL 2014

Provincia	Región	Área en crecimiento (ha)	Área en producción (ha)	Plantones en vivero Eq. Ha	Superficie total (ha)
Lamas	San Martín	2,016	2,863	622	5,501
Tocache	San Martín	1,506	22,291	1,115	24,912
Coronel Portillo	Ucayali	10,996	7,375	6,346	24,717
Padre Abad	Ucayali	1,717	2,782	535	5,034
Puerto Inca	Huánuco	196	1,550	0	1,746
Marañón	Huánuco	678	956	0	1,634
Alto Amazonas	Loreto	3,867	8,755	187	12,810
Ucayali	Loreto	0	545	0	545
Loreto	Loreto	0	638	0	638
Total		20,976	47,756	8,806	77,537

Fuente: Empresas y asociaciones, Aduanas

Elaboración: Junta Nacional de Palma Aceitera del Perú

DISTRIBUCIÓN DE LA SUPERFICIE CULTIVA CON PALMA ACEITERA POR PROVINCIA AL 2014 (Total: 77,537 ha.)



Fuente: Empresas y asociaciones, Aduanas

BCP financió más de US\$ 1.3 millones a los productores de la Asociación de Productores José Carlos Mariategui para la siembra de 475 hectáreas de palma aceitera, todos cancelaron su deuda antes de tiempo.

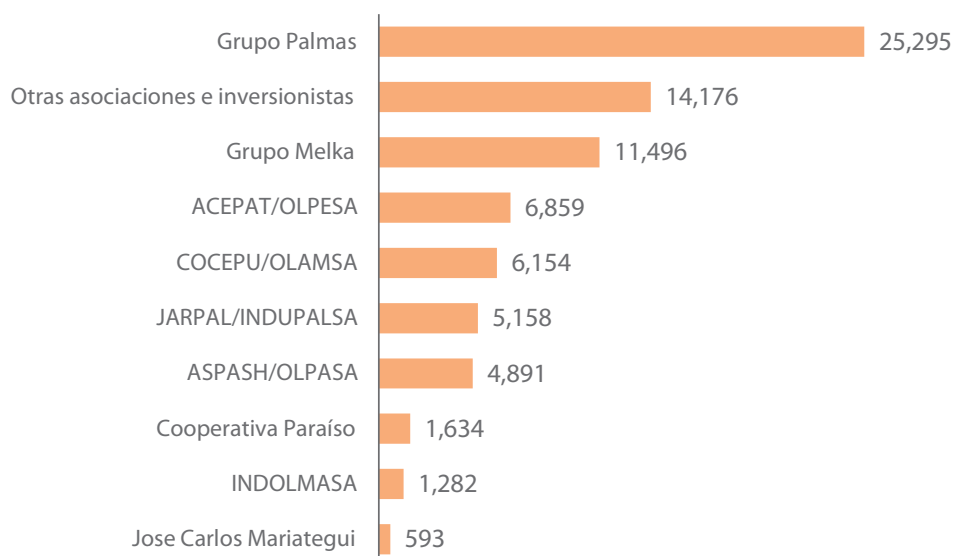
SUPERFICIE CULTIVADA CON PALMA ACEITERA POR TIPO DE PRODUCTORES AL 2014

Productores	En crecimiento	En producción	Plantones en vivero (ha) Eq. Ha	Total (ha)
Grupo Palmas	3,768	21,340	187	25,295
Grupo Melka	7,683	0	3,813	11,496
ACEPAT/OLPESA	1,144	5,016	699	6,859
COCEPU/OLAMSA	0	6,154	0	6,154
JARPAL/INDUPALSA	1,865	2,671	622	5,158
ASPASH/OLPASA	1,573	2,782	535	4,891
Cooperativa Paraíso	678	956	0	1,634
INDOLMASA	61	1,221	0	1,282
Jose Carlos Mariategui	73	520	0	593
Otras asociaciones e inversionistas	4,131	7,096	2,949	14,176
Total	20,976	47,756	8,806	77,537

Fuente: Empresas y asociaciones, Aduanas

Fuente: Junta Nacional de Palma Aceitera del Perú

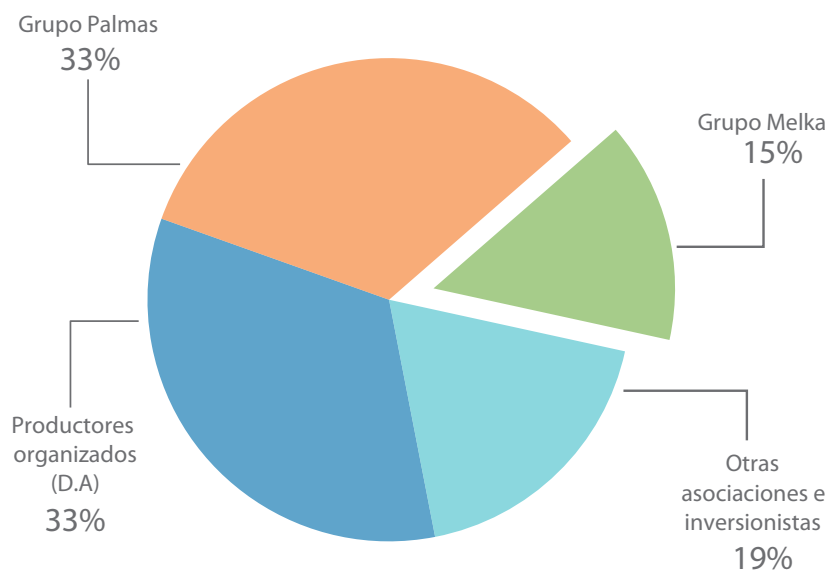
SUPERFICIE CULTIVADA CON PALMA ACEITERA POR TIPO DE PRODUCTORES AL 2014 (ha)



Fuente: Empresas y asociaciones, Aduanas

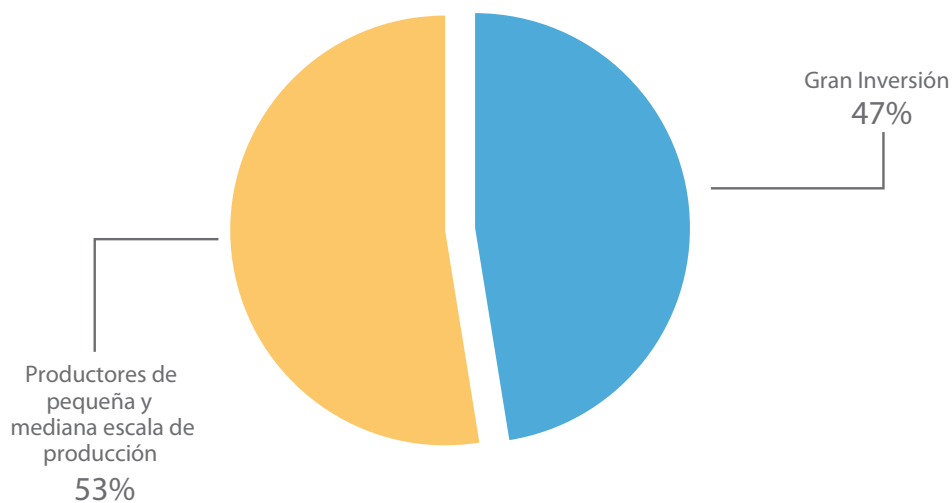
Entre 2006 y 2013 , UNODC/USAID, amplió 5,776 hectáreas con palma aceitera en Tocache, San Pedro de Cholón , Lamas y Padre Abad.

DISTRIBUCIÓN DE LAS ÁREAS CON PALMA SEGÚN TIPO DE PRODUCTORES AL 2014 (Total: 77,537 ha.)



Fuente: Empresas y asociaciones, Aduanas

DISTRIBUCIÓN DE ÁREAS CON PALMA ACEITERA POR TIPO DE INVERSIÓN AL 2014 (Total: 77,537 ha)



Fuente: Empresas y asociaciones, Aduanas

50% de la producción de Racimos de Fruta Fresca se genera en la provincia de Tocache, Región San Martín.

2.2 PRODUCCIÓN AGRÍCOLA



PROCESO INDUSTRIAL EN OLPESA
RFF en ruta al proceso de esterilización

PRODUCCIÓN DE RFF DE PALMA ACEITERA Y RENDIMIENTO POR REGIÓN EN 2014 (t)

Región	Producción (RFF)	Rendimiento RFF/ha
San Martín	434,160	16
Ucayali	137,155	13
Huánuco	28,044	11
Loreto	169,477	12
Total	768,836	14

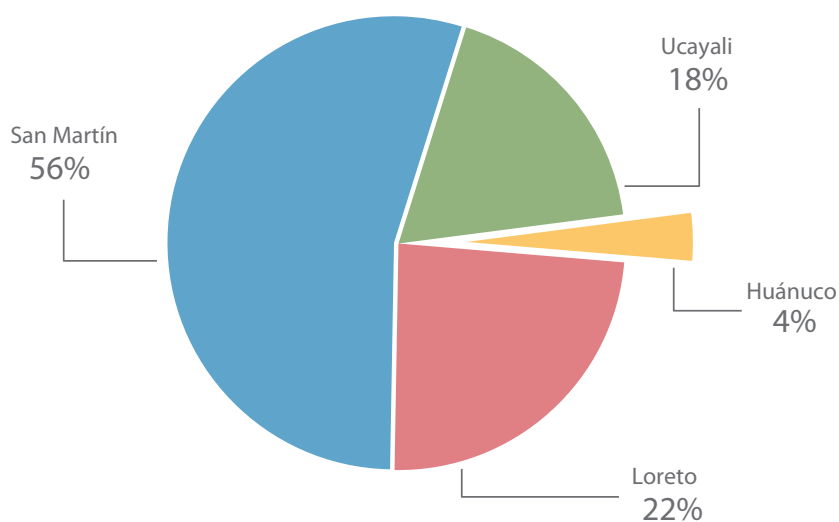
Fuente: Empresas y asociaciones, Aduanas

RFF: Racimo de fruta fresca

Elaboración: Junta Nacional de Palma Aceitera del Perú

En la Región San Martín se produce 3.2 veces más que la producción de RFF registrada en Ucayali.

**DISTRIBUCIÓN DE LA PRODUCCIÓN DE PALMA
ACEITERA POR REGIÓN AL 2014
(Total: 768,836 t)**



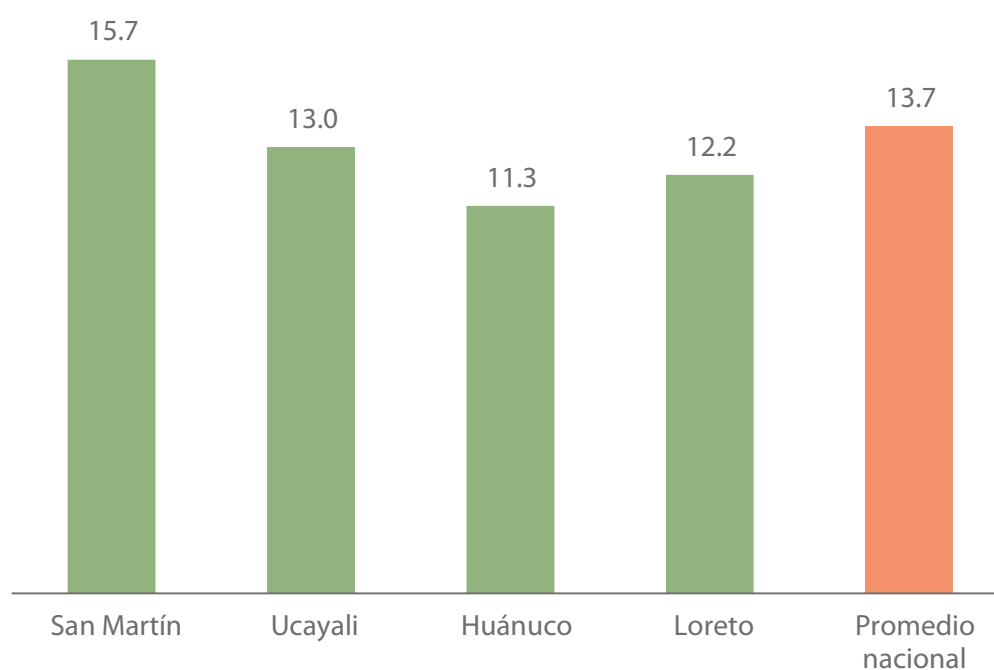
Fuente: Empresas y asociaciones, Aduanas



FRUTO DE
LA PALMA
que proviene
de material
genético
importado del
Ecuador

En San Martín el rendimiento de RFF es 1.14 veces más que el promedio nacional.

RENDIMIENTO PROMEDIO DE RFF DE PALMA ACEITERA POR HECTÁREA, SEGÚN REGIÓN AL 2014



Fuente: Empresas y asociaciones, Aduanas

PRODUCCIÓN DE RFF DE PALMA ACEITERA POR PROVINCIA AL 2014 (t)

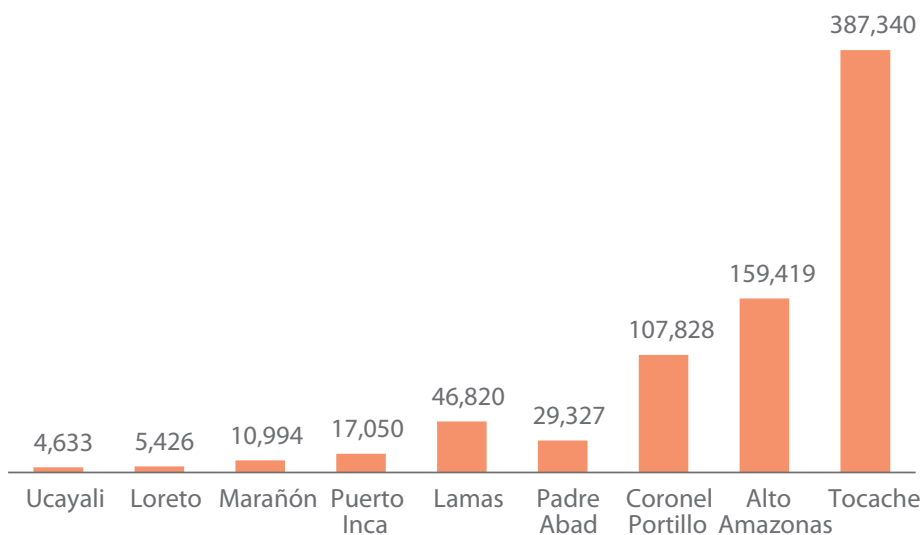
Provincia	Región	Producción (t)
Lamas	San Martín	46,820
Tocache	San Martín	387,340
Coronel Portillo	Ucayali	107,828
Padre Abad	Ucayali	29,327
Puerto Inca	Huánuco	17,050
Marañón	Huánuco	10,994
Alto Amazonas	Loreto	159,419
Ucayali	Loreto	4,633
Loreto	Loreto	5,426
Total		768,836

Fuente: Empresas y asociaciones, Aduanas

Elaboración: Junta Nacional de Palma Aceitera del Perú

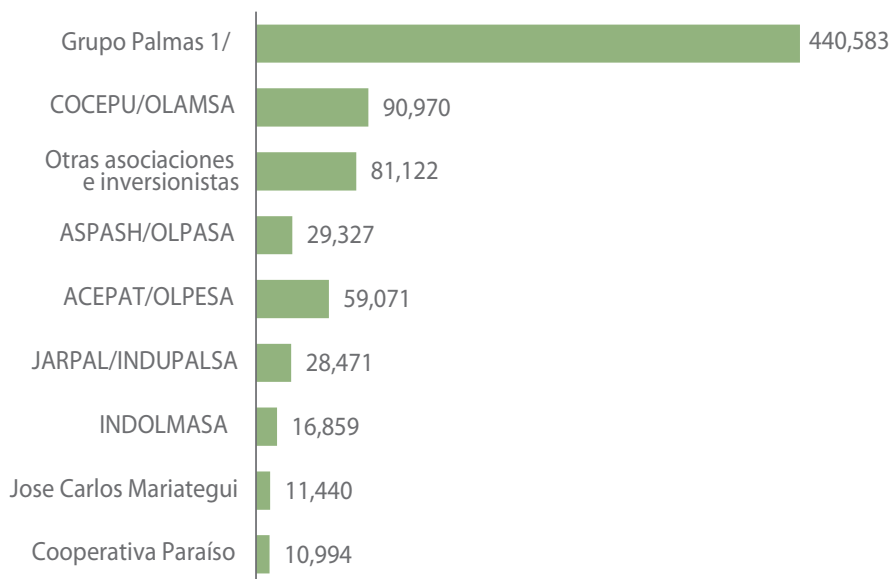
71% de la producción de RFF se generó en las provincias de Tocache y Alto Amazonas.

PRODUCCIÓN DE RFF DE PALMA ACEITERA POR PROVINCIA AL 2014 (t)



Fuente: Empresas y asociaciones, Aduanas

VOLUMEN DE PRODUCCIÓN DE RFF DE PALMA ACEITERA POR TIPO DE PRODUCTORES AL 2014 (t)

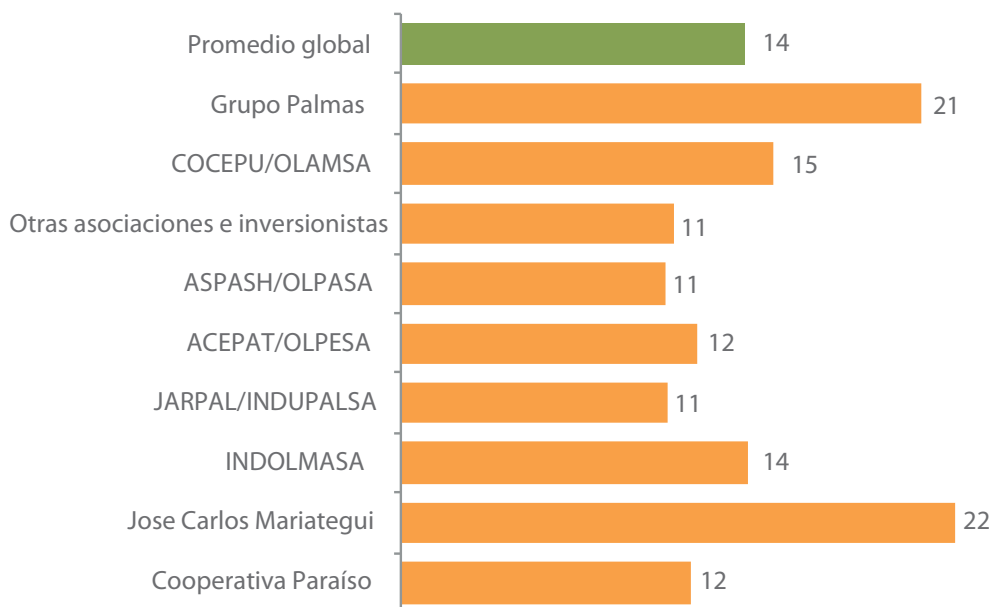


1/ incluye compras a terceros por 50,111

Fuente: Empresas y asociaciones, Aduanas

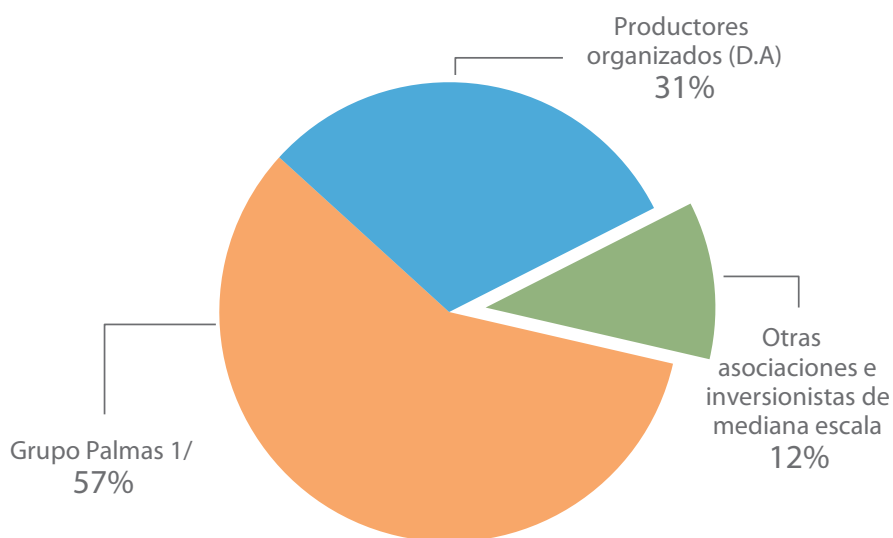
22 toneladas de RFF por hectárea cosechada obtienen en promedio los productores asociados a la Asociación José Carlos Mariategui.

RENDIMIENTO PROMEDIO DE RFF DE PALMA ACEITERA POR HECTÁREA COSECHADA, SEGÚN PRODUCTORES AL 2014 (t)



Fuente: Empresas y asociaciones, Aduanas

DISTRIBUCIÓN DE LA PRODUCCIÓN DE RFF DE PALMA ACEITERA POR TIPO DE PRODUCTORES AL 2014 (Total: 768,836 t)



Fuente: Empresas y asociaciones, Aduanas

3.9 toneladas de aceite crudo de palma en promedio se generó por hectárea cosechada.

2.3 PRODUCCIÓN INDUSTRIAL



OBRERO DE OLPASA calibrando la planta de extracción de aceite crudo de palma

PRINCIPALES INDICADORES DE PRODUCCIÓN DE ACP POR REGIÓN EN 2014

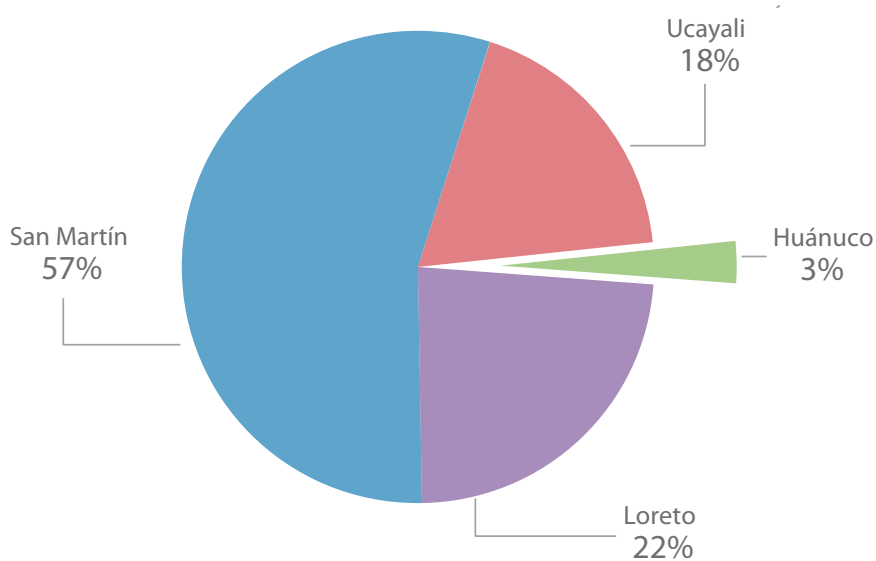
Región	ACP (t)	% de extracción ACP	ACP/ha (t)
San Martín	105,309	0.24	4.2
Ucayali	34,187	0.25	3.4
Huánuco	5,707	0.21	2.3
Loreto	40,071	0.22	4.0
Total	185,275	0.23	3.9

Fuente: Empresas y asociaciones, Aduanas

Elaboración: Junta Nacional de Palma Aceitera del Perú

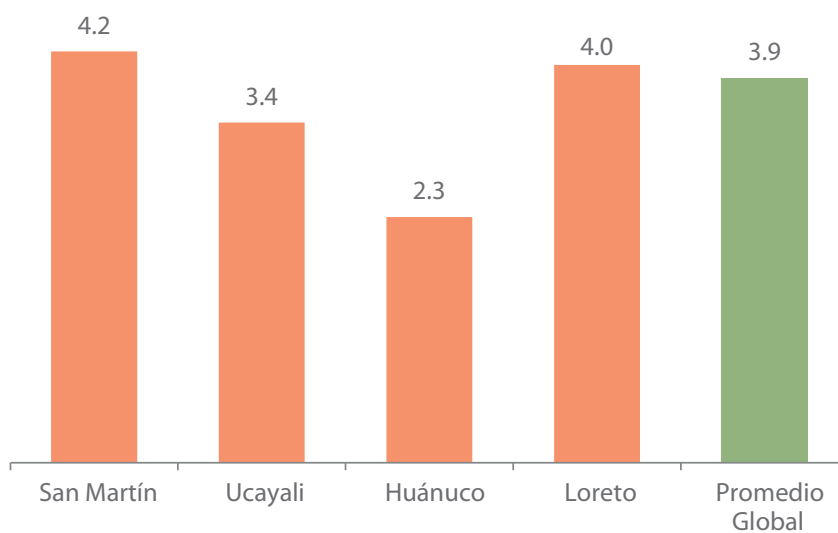
En San Martín se registró el más alto
rendimientos de aceite crudo de palma
por hectárea cosechada, 4.2 toneladas.

**DISTRIBUCIÓN DE LA PRODUCCIÓN DE ACP POR
REGIONES AL 2014
(Total: 185,275 t)**



Fuente: Empresas y asociaciones, Aduanas

**PRODUCCIÓN PROMEDIO DE ACP POR HECTÁREA
EN PRODUCCIÓN (t)**



Fuente: Empresas y asociaciones, Aduanas

La mayor tasa de extracción de aceite crudo de palma se reportó en Padre Abad 26% por t/RFF.

PRINCIPALES INDICADORES DE PRODUCCIÓN DE ACP POR PROVINCIA A 2014

Provincia	ACP (t)	% de extracción ACP	ACP/ha (t)
Lamas	10,985	22.9%	3.8
Tocache	94,325	24.2%	4.2
Coronel Portillo	26,666	24.6%	3.6
Padre Abad	7,521	25.6%	2.7
Puerto Inca	3,069	18.0%	2.0
Marañón	2,638	24.0%	2.8
Alto Amazonas	38,261	24.0%	4.4
Ucayali	834	18.0%	1.5
Loreto	977	18.0%	1.5
Total	185,275	23.0%	3.9

Fuente: Empresas y asociaciones, Aduanas

Elaboración: Junta Nacional de Palma Aceitera del Perú

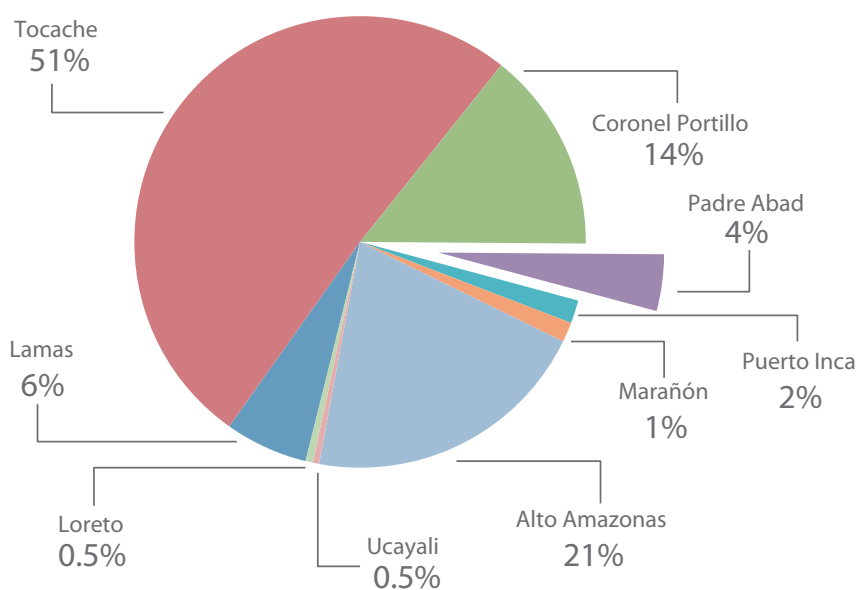


TANQUE DE ALMACENAMIENTO de ACP de la empresa INDUPALSA localizado en el distrito de Caynarachi, San Martín

72% de la producción de aceite crudo de palma se generó en Tocache y Alto Amazonas.

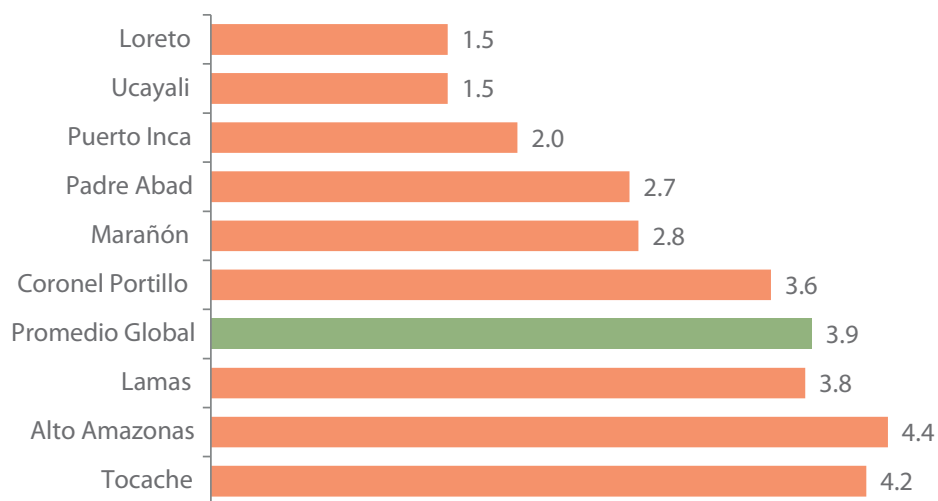
DISTRIBUCIÓN DE LA PRODUCCIÓN DE ACP POR PROVINCIA EN 2014

(Total: 185,275 t)



Fuente: Empresas y asociaciones, Aduanas

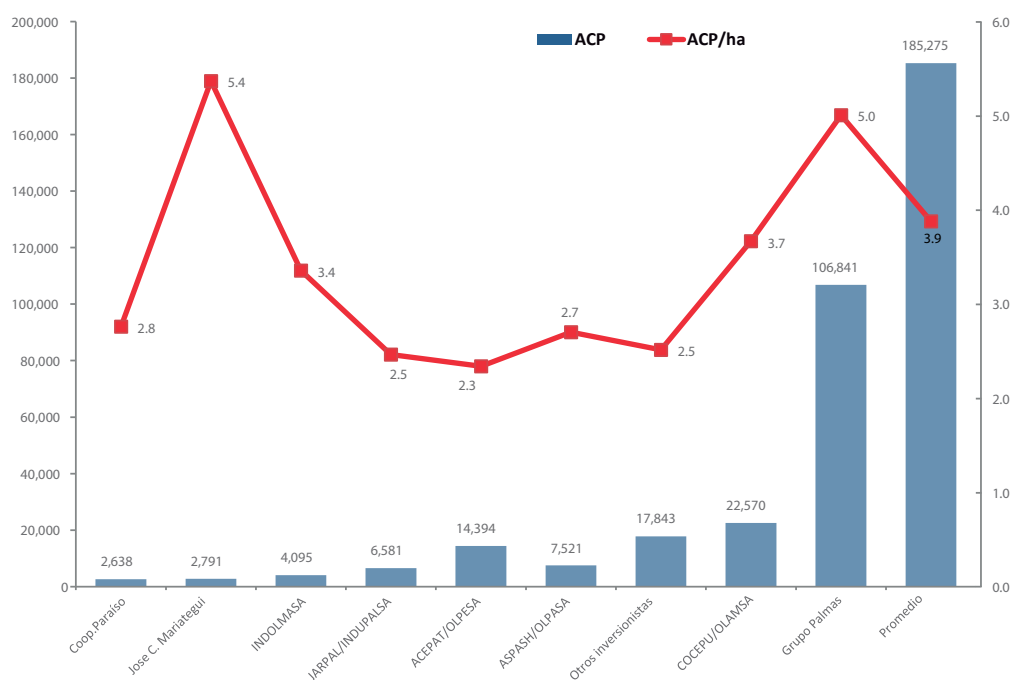
PRODUCCIÓN PROMEDIO DE ACEITE CRUDO DE PALMA POR HECTÁREA POR PROVINCIA (t/ha)



Fuente: Empresas y asociaciones, Aduanas

Los productores de la Asociación José Carlos Mariategui registraron los más altos rendimientos de producción de ACP por hectárea, equivalente a 5.4 toneladas.

PRODUCCIÓN DE ACEITE CRUDO DE PALMA POR TIPO DE EMPRENDIMIENTO EN 2014 (t)



Fuente: Empresas y asociaciones, Aduanas



LABORES EN OLPASA para obtener la TEA más alta, 26% en promedio.

79% de los productores de palma aceitera están localizados en las regiones de San Martín y Ucayali.

2.4 BASE SOCIAL



REPRESENTANTE DE ASPASH
líder de los productores de palma aceitera de Aguaytía, Ucayali

NÚMERO DE PRODUCTORES DE PALMA ACEITERA POR REGIÓN AL 2014

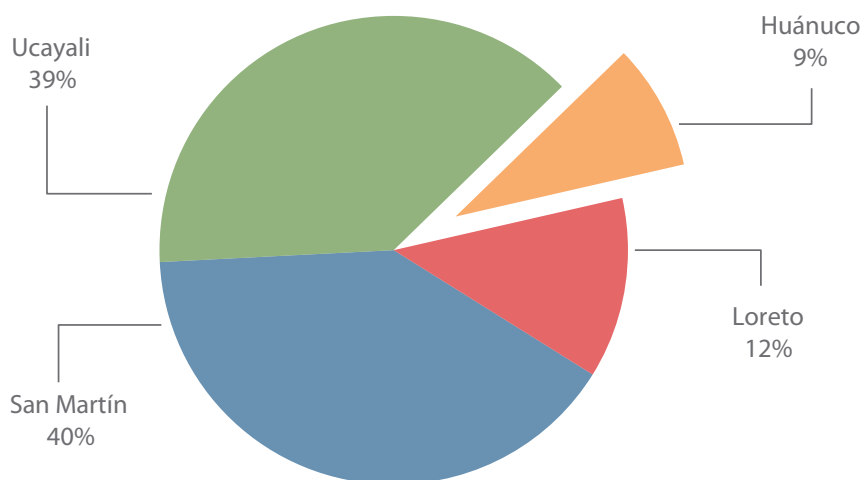
Región	Número de Productores	Distribución %
San Martín	2,906	40%
Ucayali	2,778	39%
Huánuco	626	9%
Loreto	899	12%
Total	7,209	100%

Fuente: Empresas y asociaciones, Aduanas

Elaboración: Junta Nacional de Palma Aceitera del Perú

62% de los productores de palma están localizados en las provincias de Tocache y Coronel Portillo.

DISTRIBUCIÓN DE LOS PRODUCTORES DE PALMA ACEITERA A 2014 (Total: 7,168)



Fuente: Empresas y asociaciones, Aduanas

NÚMERO DE PRODUCTORES DE PALMA ACEITERA POR PROVINCIA AL 2014

Provincia	Número de productores	Distribución %
Lamas	543	8%
Tocache	2,363	33%
Coronel Portillo	2,120	29%
Padre Abad	658	9%
Puerto Inca	306	4%
Marañón	320	4%
Alto Amazonas	672	9%
Ucayali	88	1%
Loreto	139	2%
Total	7,209	100%

Fuente: Empresas y asociaciones, Aduanas

Elaboración: Junta Nacional de Palma Aceitera del Perú

Los socios de la empresa Industria Oleaginosa Monte Alegre S.A cultivan 23 hectáreas de palma aceitera en promedio.

**PRINCIPALES INDICADORES PRODUCTIVOS
DE LOS PRODUCTORES ORGANIZADOS**

Organización	Área cultivada (ha)	Producción RFF (t)	Producción ACP (t)	Base social	área cultivada /productor (ha)
JARPAL/INDUPALSA	5,158	28,471	6,581	769	7
Jose Carlos Mariategui	593	11,440	2,791	77	8
ACEPAT/OLPESA	6,859	59,071	14,394	1,093	6
Particulares (Proyecto UNODC/USAID)	3,021	36,650	8,796	969	3
Otros particulares en Tocache	1,016	5,000	1,200	224	5
COCEPU/OLAMSA	6,154	90,970	22,570	950	6
Industria Oleaginosa Monte Alegre S.A (INDOLMASA)	1,282	16,859	4,095	55	23
Otros particulares Coronel Portillo	5,785	0	0	1,115	5
ASPASH/OLPASA	4,891	29,327	7,521	630	8
Otros particulares Padre Abad	144	0	0	29	5
Asociación Agropecuaria Nuevo Amanecer (Honoría-Puerto Inca-Huánuco y Campo Verde - Portillo-Ucayali)	1,746	17,050	3,069	306	6
Asociación Central de Palmicultores de Nuevo Paraíso (Cholón)	1,634	10,994	2,638	320	5
Productores particulares en Loreto	1,280	12,364	2,967	446	3
IQUITOS -NAUTA (Trayecto Km. 20 - 100)	638	5,426	977	139	5
Contamana - Pampa Hermosa - Inahuaya	545	4,633	834	88	6
Total	40,746	328,253	78,434	7,209	6

13 de 16 plantas industriales de extracción de aceite crudo de palma en el Perú es de propiedad de empresas asociativas.

2.5 CAPACIDAD INSTALADA DE LA INDUSTRIA



PLANTA INDUSTRIAL DE OLPESA con nuevas líneas de proceso que incluye una fábrica de jabón.

37%

de la capacidad instalada industrial es explicada por empresas promovidas por el Desarrollo Alternativo.

PLANTAS EXTRACTORA DE EXTRACCIÓN DE ACEITE CRUDO DE PALMA EN EL PERÚ

Nº	EMPRESAS	LOCALIDAD	REGIÓN	CAPACIDAD TM/FFF/HR
1	INDUSTRIAS DEL ESPINO S.A	UCHIZA	SAN MARTIN	60
2	OLEAGINOSAS DEL PERÚ S.A. (OLPESA)	TOCAHE	SAN MARTIN	30
3	INDUSTRIAS DEL ESPINO S.A	NUOVO HORIZONTE	SAN MARTIN	30
4	INDUSTRIAS DE PALMA ACEITERA DE LORETO Y SAN MARTÍN S.A. (INDUPALSA)	CAYNARACHI	SAN MARTIN	6
5	OLEAGINOSAS AMAZÓNICAS S.A. (OLAMSA)	NESHUYA KM 59	UCAYALI	24
6	OLEAGINOSAS AMAZÓNICAS S.A. (OLAMSA)	CAMPO VERDE KM 37	UCAYALI	15
7	EMPRESA ROSSEL	KM 54-CAMPO VERDE	UCAYALI	10
8	OLEAGINOSAS PADRE ABAD S.A. (OLPASA)	AGUAYTIA	UCAYALI	6
9	INDUSTRIAS OLEAGINOSAS MONTE ALEGRE S.A. (INDOLMASA)	KM 62-IRAZOLA	UCAYALI	6
10	INDUSTRIA PALM OLEO SAC	KM 12-CAMPO VERDE	UCAYALI	4
11	BIOANDES	KM 40-CAMPO VERDE	UCAYALI	3
12	OLEAGINOSA PUCALLPA S.A (OLPUSA)	CAMPO VERDE KM 50	UCAYALI	1
13	OLEAGINOSA PUCALLPA S.A (OLPUSA)	CAMPO VERDE KM 50 (INTERIOR)	UCAYALI	1
14	INDUSTRIA DE ACEITE DE PALMA Y DERIVADOS-UCAYALI (INDEPAL-UCAYALI)	KM 62-IRAZOLA	UCAYALI	1
15	ASOCIACIÓN DE PRODUCTORES NUEVO AMANECER	TOURNAVISTA	HUANUCO	1
16	PALMAS DEL SHANUSI S.A	YURIMAGUAS-	LORETO	20
Total				218

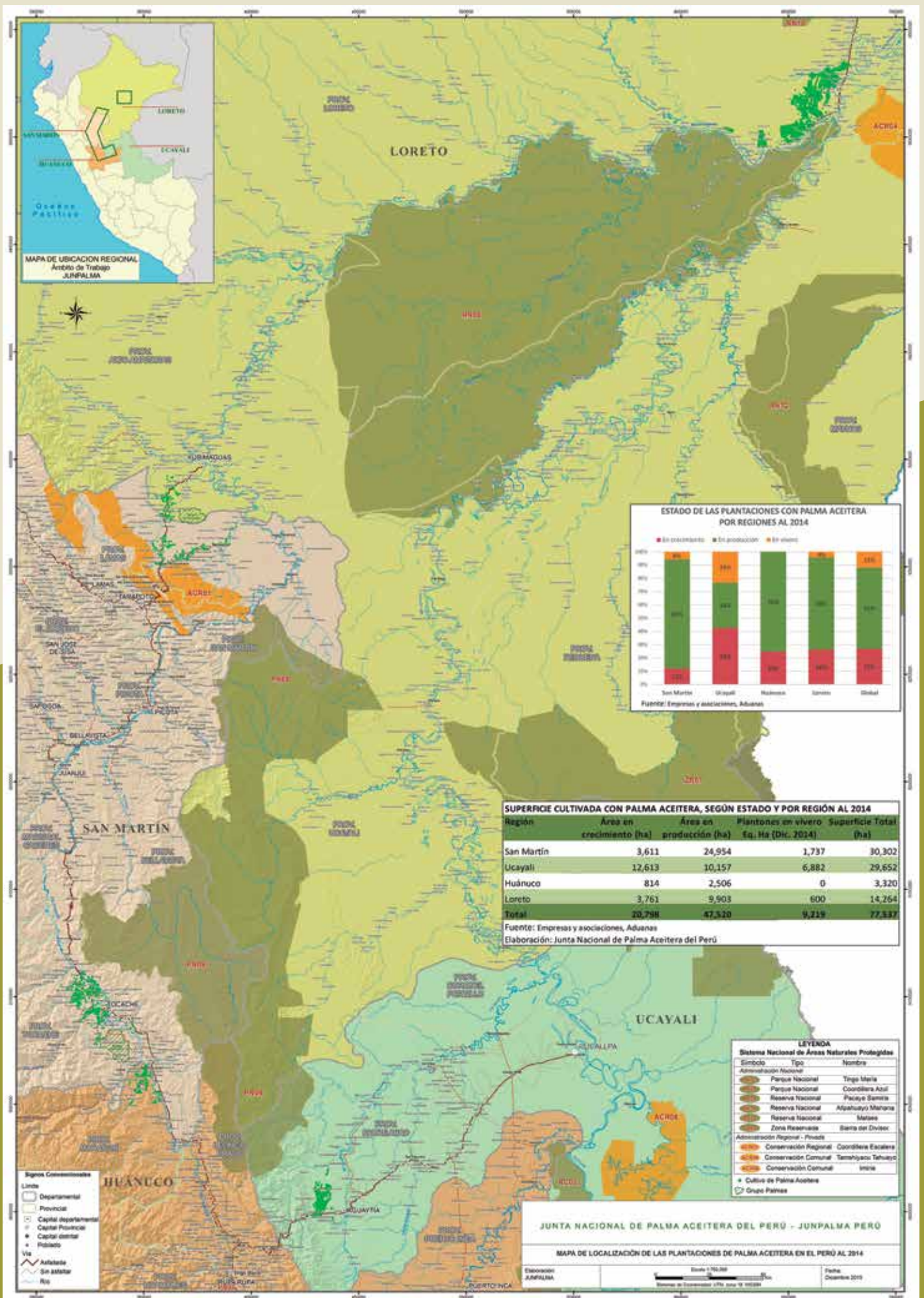
Fuente y Elaboración: Junta Nacional de Palma Aceitera del Perú

|| LOCALIZACIÓN GEOGRÁFICA DE LOS CUTIVOS DE PALMA ACEITERA



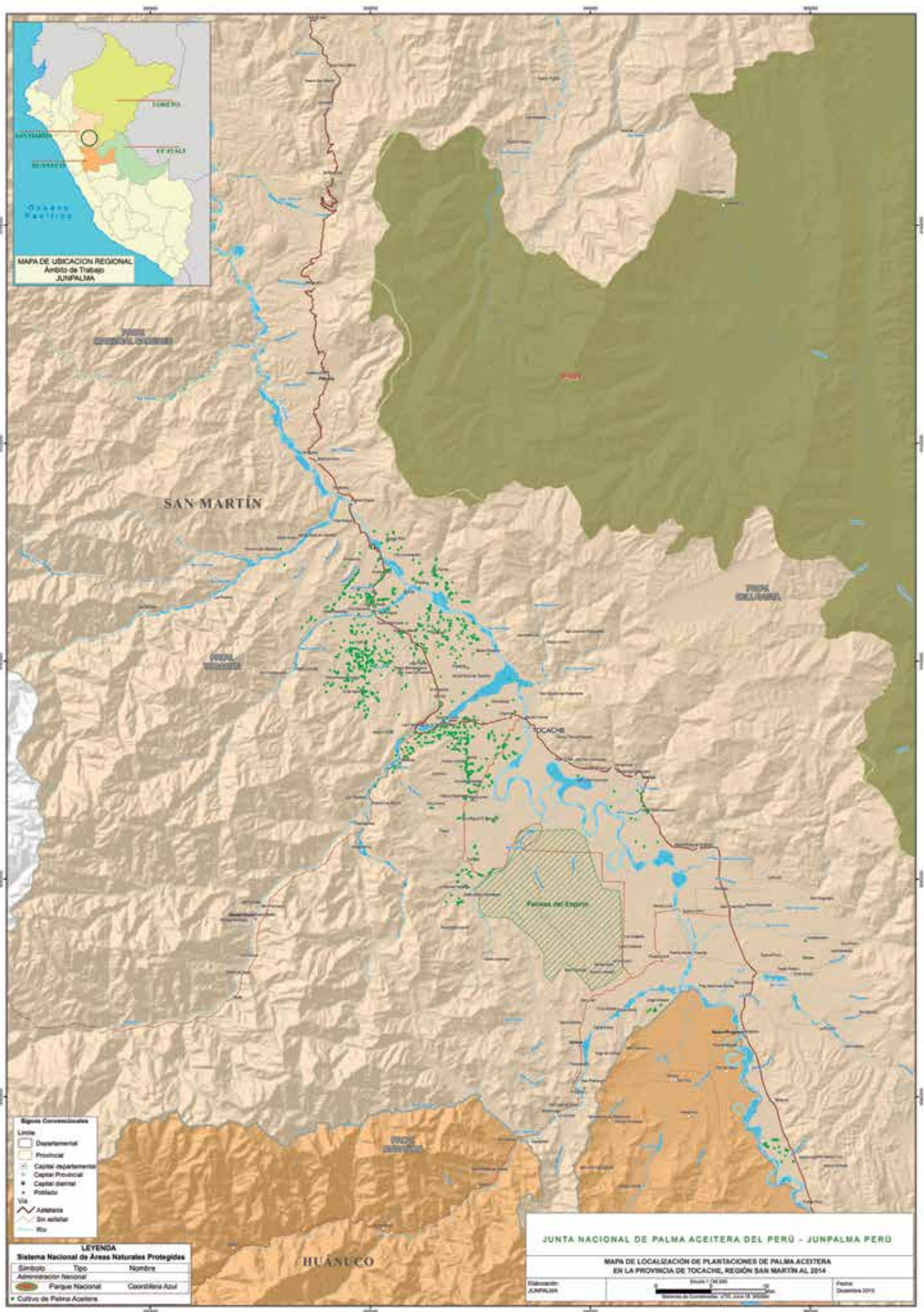


La expansión de la palma aceitera data desde la década de los 70, sin embargo, mayor dinámica se evidencia a partir de la década de los 90. En más de 40 años, el área cultivada solo bordea las 78 mil hectáreas, localizados en las regiones de San Martín, Ucayali, Loreto y Huánuco. El monitoreo espacial de las parcelas y su crecimiento sostenible es otra de las actividades que JUNPALMA PERÚ tiene previsto implementar.



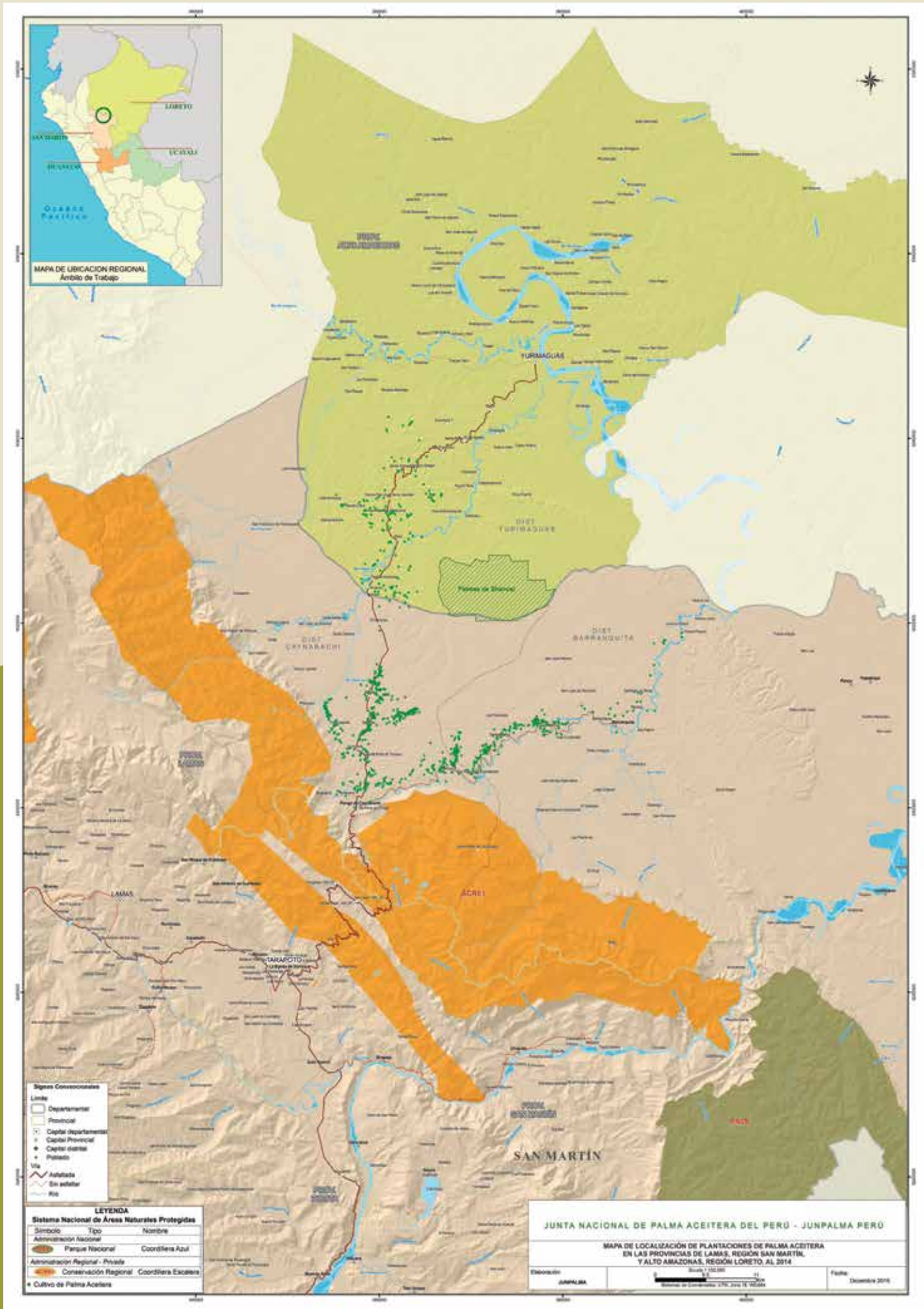
Mapa 1.

Plantaciones de palma aceitera en las regiones de San Martín, Ucayali, Loreto y Huánuco.



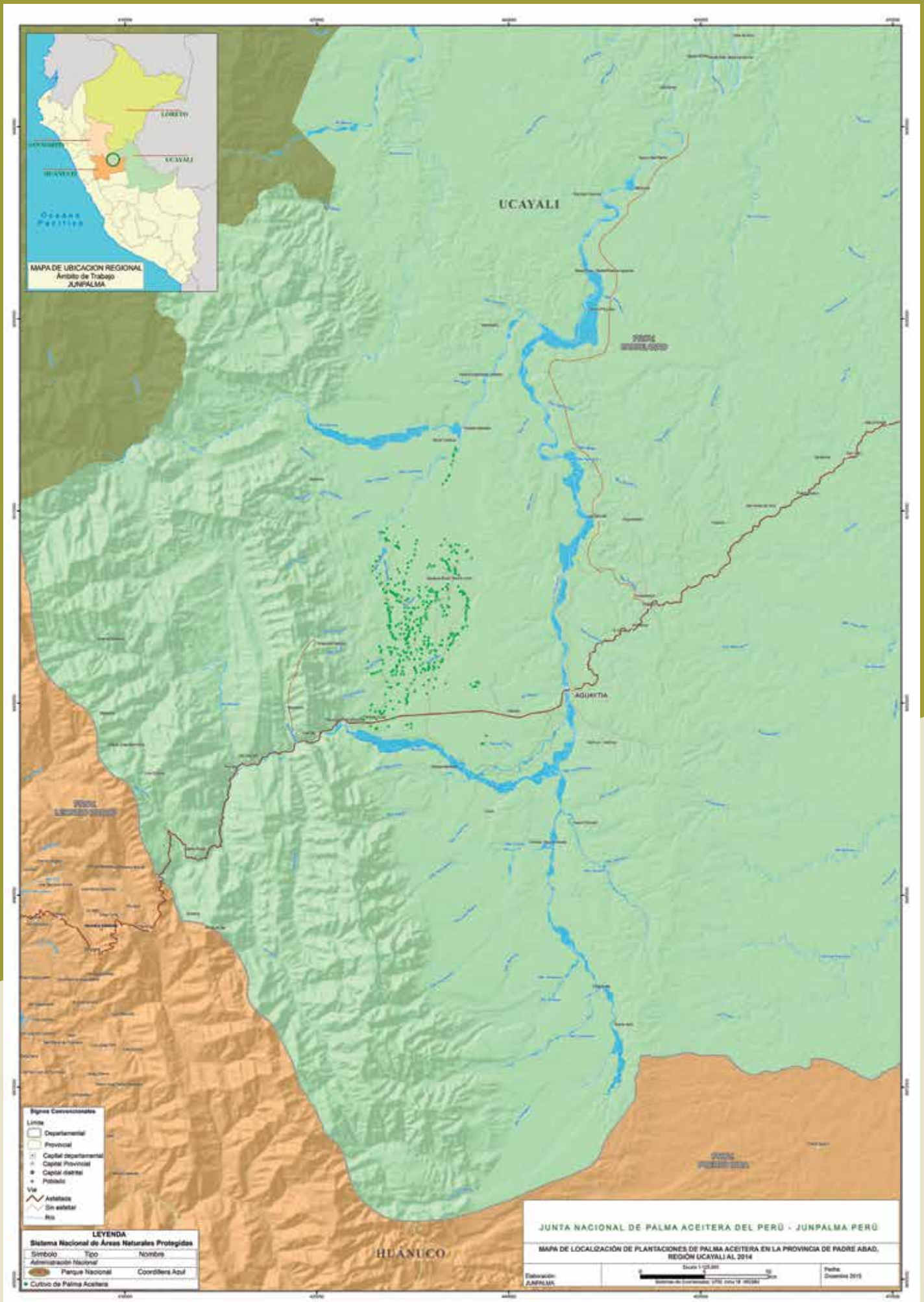
Mapa 2.

Plantaciones de palma aceitera en la provincia de Tocache, Región San Martín.



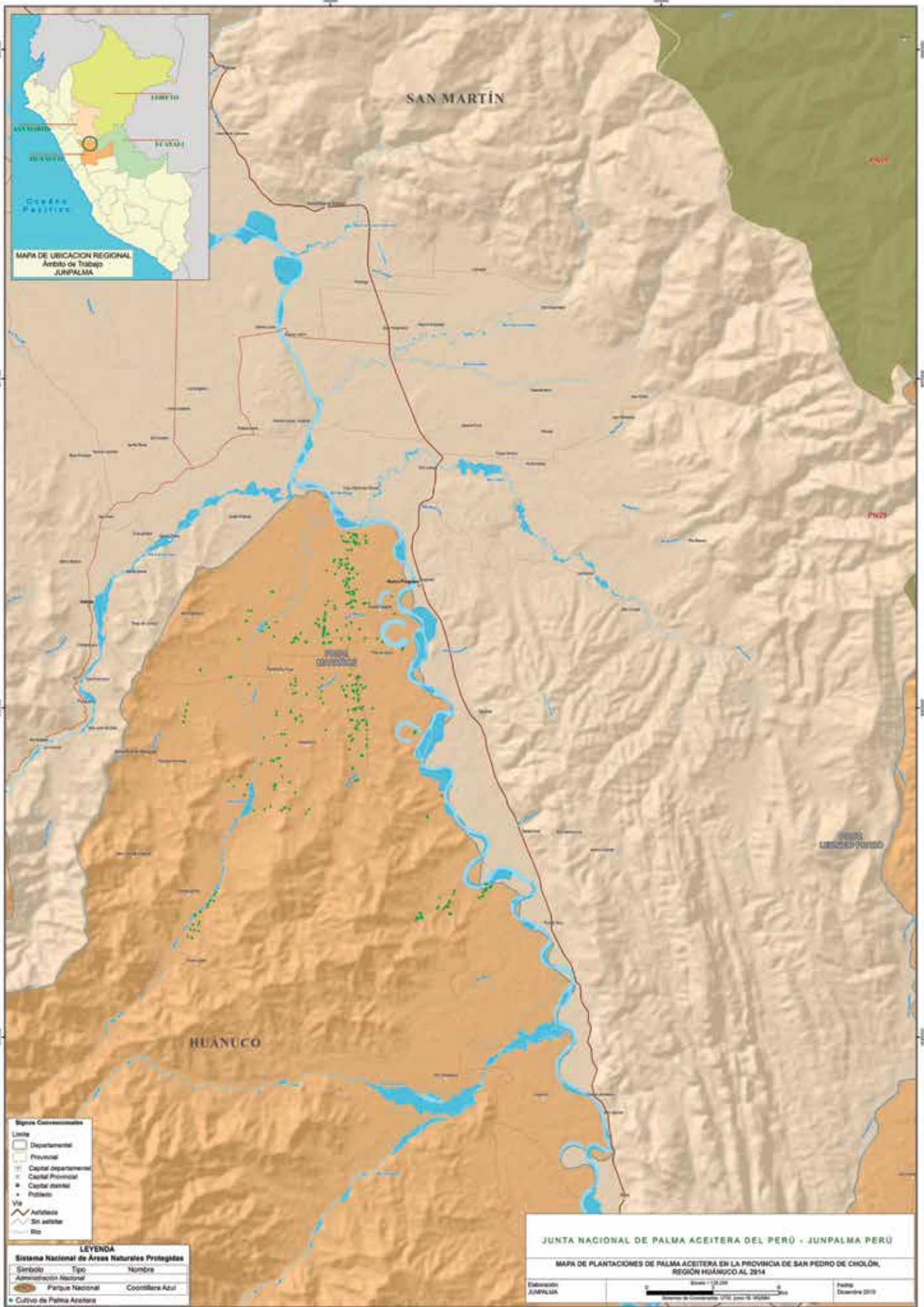
Mapa 3.

Plantaciones de palma aceitera en las provincias de Lamas, Región San Martín; Alto Amazonas, Región Loreto.



Mapa 4.

Plantaciones de palma aceitera en la provincia de Padre Abad, Región Ucayali.



Mapa 5.

Plantaciones de palma aceitera en la provincia del Marañón, Región Huánuco.



“

NUESTRO OBJETIVO COMO SECTOR ES PRODUCIR ACEITE DE PALMA SOSTENIBLE, ESTO IMPLICA CUMPLIR CON LA CRECIENTE DEMANDA GLOBAL POR ALIMENTOS, FAVORECER A LAS POBLACIONES CON PRECIOS ASEQUIBLES, CONTRIBUIR CON LA DISMINUCIÓN DE LA POBREZA, SALVAGUARDAR LOS INTERESES SOCIALES DE LAS COMUNIDADES Y DE LOS TRABAJADORES, PROTEGER Y CONSERVAR EL MEDIO AMBIENTE Y LA VIDA NATIVA EN LAS COMUNIDADES PALMERAS DEL PERÚ”



JUNPALMA PERÚ

Junta Nacional de Palma Aceitera del Perú

www.junpalmaperu.org

